



# PROGRAMA DE EDUCACIÓN

EN SITUACIONES DE EMERGENCIAS Y  
RESPUESTAS HUMANITARIAS



**FRATERNIDAD**  
MISIONES HUMANITARIAS INTERNACIONALES

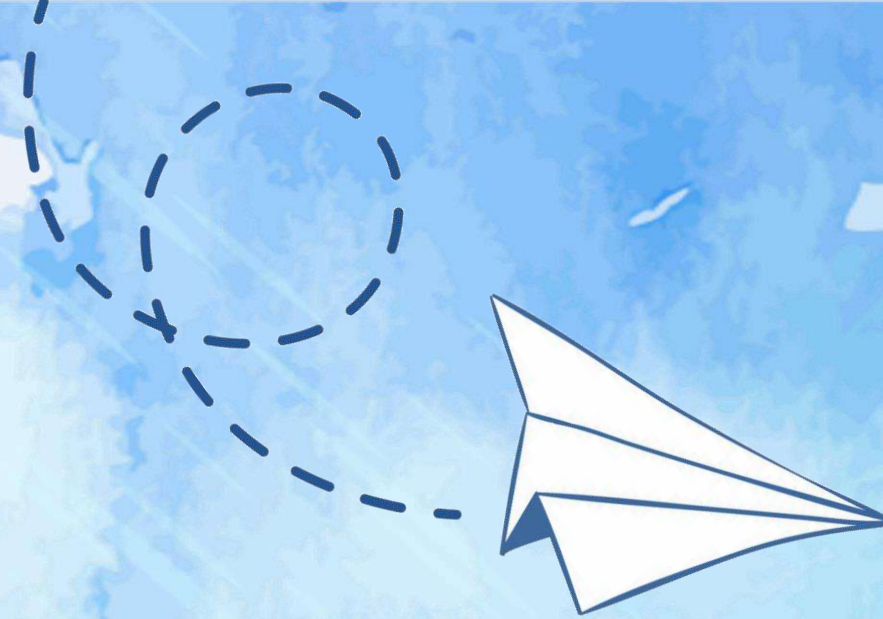
# Programa de Educación en Situaciones de Emergencias y Respuestas Humanitarias FMHI

1ª Edición

Contenido: Comité del Sector de Intervención en Educación en Situaciones de Emergencias y Respuestas Humanitarias de la Fraternidad Misiones Humanitarias Internacional (FMHI) - afiliada a la Federación Humanitaria de la Fraternidad Internacional (FFHI).

Fotografías: Equipos de campo del Sector de Comunicación de la Fraternidad - Misiones Humanitarias Internacional (FMHI).

Copyright©2022



## ÍNDICE

INTRODUCCIÓN	02
OBJETIVOS	04
LÍNEAS DE ACCIÓN	06
TEMÁTICAS TRANSVERSALES	16
QUIÉNES SOMOS	19
CON QUIÉN TRABAJAMOS	28
CONSIDERACIONES FINALES	31
REFERENCIAS	33

## INTRODUCCIÓN

En el contexto actual, ha sido muy necesario intervenir en situaciones de emergencia como las crisis humanitarias, los desplazamientos forzados de poblaciones, los conflictos armados y étnicos, la degradación del medio ambiente y el cambio climático. A esta realidad se suma el tema del desarrollo sustentable regenerativo, que demanda de los países, replantearse el uso y la escasez de los recursos naturales y sus impactos. La diversidad de situaciones de crisis y los conflictos que afectan a los pueblos, amenazan a las generaciones y exigen estrategias de abordaje, especialmente en el ámbito educativo.

Según ACNUR, más de la mitad de los refugiados y de las poblaciones con alto grado de vulnerabilidad en todo el mundo, son menores de 24 años<sup>1</sup>. Este grupo está compuesto por niños, adolescentes y jóvenes que vivieron traumas y sus consecuencias, debido a desnutrición, abuso de alcohol y otras drogas, abuso sexual, orfandad, abandono y otras violencias, cuyo derecho a estudiar y trabajar se ve interrumpido. Por lo tanto, es fundamental elaborar iniciativas de educación y protección para que puedan desarrollarse y construir una vida y un futuro dignos, a pesar de las adversidades.



En este contexto opera la **Fraternidad - Misiones Humanitarias Internacionales (FMHI)** con el Sector de Intervención Educación en Situaciones de Emergencia y Respuesta Humanitaria. La institución es una asociación civil con acciones internacionales, con sede en Brasil y filiales registradas en Portugal, Suiza, Grecia y Colombia. Esta entidad es de carácter filosófico, cultural, humanitario, ambiental y benéfico, y está vinculada a 25 asociaciones civiles nacionales e internacionales que conforman la red de afiliados de la **Fraternidad - Federación Humanitaria Internacional (FFHI)**, desempeñándose en 18 países y con grupos de colaboradores comprometidos. Las actividades se financian con donaciones y son ejecutadas por voluntarios no remunerados, contando con una parte de sus proyectos y asociaciones para el mantenimiento básico de la logística de la tarea de sus servidores.

Fuente:

1-<https://www.acnur.org/portuques/temas-especificos/criancas/>

# PROGRAMAS & OBJETIVOS

La Fraternidad Misiones Humanitarias se basa en las premisas de la Localización<sup>2</sup>. Por esta razón tiene, como una de sus acciones más importantes, la articulación interinstitucional, el diálogo constructivo y no competitivo, oyendo y construyendo de manera conjunta con las poblaciones afectadas. Por eso, desde su fundación, han estado en el centro de la estrategia de la institución, las acciones de carácter educativo orientadas al desarrollo integral para la generación de autonomía.

El presente Programa de Educación en Situaciones de Emergencias y Respuestas Humanitarias es el resultado de la decantación de este Sector de Intervención, a través de su trabajo en las misiones humanitarias. Se asienta en el compromiso con los Objetivos de Desarrollo Sostenible<sup>3</sup>, en particular el Objetivo 4 - "Garantizar una educación de calidad, inclusiva y equitativa, y promover oportunidades de aprendizaje permanente para todos" y con la Declaración de Incheon<sup>4</sup>, que traza el marco de acción para su implementación.

Entre 2018 y 2019, la Fraternidad - Humanitaria (FFHI) celebró una asociación con UNICEF. Desarrolló en la Misión Roraima Humanitaria el proyecto El Bien Común<sup>5</sup> de educación y protección, que atendió a más de 3.400 niños y adolescentes venezolanos refugiados en 10 albergues de la Operación Acogida<sup>6</sup>, respuesta humanitaria de Brasil a la migración venezolana. De este modo la institución pudo ampliar su intervención con la Estrategia de Espacios Temporales de Aprendizaje y Espacios Amigables<sup>7</sup>, basando sus acciones en las Normas Mínimas de Protección a la Infancia<sup>8</sup>.

Estos aprendizajes posibilitaron que la Fraternidad Misiones Humanitarias se transforme en el punto focal de la red INEE en el 2020. Además de estos conocimientos, los servidores humanitarios también fueron capacitados en Pedagogía de Emergencia, Pedagogía del Trauma<sup>9</sup> y en los pilares de la Academia de Líderes Ubuntu<sup>10</sup>, con el propósito de ampliar el potencial de desarrollo de la educación para una Cultura de Paz<sup>11</sup>.

De este modo, los programas e iniciativas buscan incidir positivamente tanto a nivel macro, para garantizar y preservar el derecho universal a la educación, como a nivel micro, respecto de los aspectos más internos de cada individuo, en el sentido de posibilitar una educación orientada a la superación de los traumas vividos.



**Fuente:**

- 2- International Council of Voluntary Agencies (ICVA) and Humanitarian Policy Group (HPG). Interrogating the evidence base on humanitarian localization [https://cdn.odi.org/media/documents/Localisation\\_lit\\_review\\_WEB.pdf](https://cdn.odi.org/media/documents/Localisation_lit_review_WEB.pdf)
- 3- <https://brasil.un.org/pt-br/sdgs/4>
- 4- [https://unesdoc.unesco.org/ark:/48223/pf0000245656\\_por?posInSet=2&queryId=c76304c9-a1b8-42d1-9be6-12709995e02e](https://unesdoc.unesco.org/ark:/48223/pf0000245656_por?posInSet=2&queryId=c76304c9-a1b8-42d1-9be6-12709995e02e)
- 5- <https://www.fraterinternacional.org/projeto-o-bem-comum-missao-roraima-humanitaria/>
- 6- <https://www.gov.br/casacivil/pt-br/acolhida>
- 7- [https://www.humanitarianresponse.info/sites/www.humanitarianresponse.info/files/documents/files/a\\_practical\\_guide\\_to\\_developing\\_child\\_friendly\\_spaces\\_-\\_unicef.pdf](https://www.humanitarianresponse.info/sites/www.humanitarianresponse.info/files/documents/files/a_practical_guide_to_developing_child_friendly_spaces_-_unicef.pdf)
- 8- [https://alliancecpha.org/en/CPMS\\_home](https://alliancecpha.org/en/CPMS_home)
- 9- <http://pedagogiadeemergencia.org/>
- 10- <https://www.agml.pt/images/2020/Ubuntu/Academia%20de%20L%C3%ADderes%20Ubuntu.pdf>
- 11- <http://www.un-documents.net/a53r243.htm>

**OBJETIVOS DE DESARROLLO SOSTENIBLE**

Garantizar una educación inclusiva y equitativa de calidad y promover oportunidades de aprendizaje permanente para todos	<b>4 EDUCACIÓN DE CALIDAD</b>  BENEFICIOS DIRECTOS	<b>3 SALUD Y BIENESTAR</b>  CO - BENEFICIOS	Garantizar una vida sana y promover el bienestar de todos a todas las edades
Lograr la igualdad de género y empoderar a todas las mujeres y las niñas	<b>5 IGUALDAD DE GÉNERO</b>  BENEFICIOS DIRECTOS	<b>13 ACCIÓN POR EL CLIMA</b>  CO - BENEFICIOS	Adoptar medidas urgentes para combatir el cambio climático y sus efectos
Reducir la desigualdad en los países y entre ellos	<b>10 REDUCCIÓN DE LA DESIGUALDAD</b> 	<b>17 ALIANZAS PARA LOGRAR LOS OBJETIVOS</b> 	Fortalecer los medios de implementación y revitalizar la Alianza Mundial para el Desarrollo Sostenible



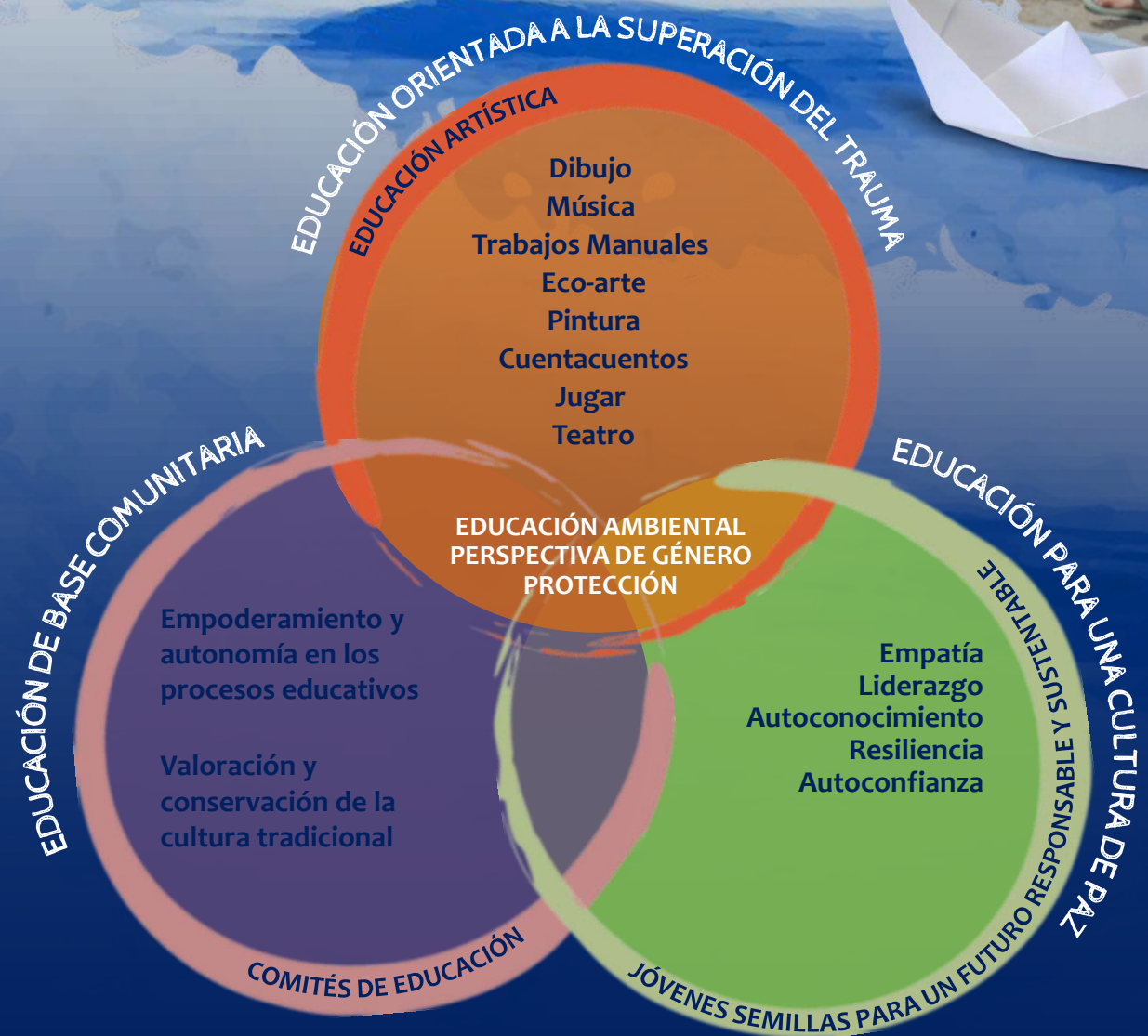



## ACCIONES & TEMÁTICAS

La Fraternidad Misiones Humanitarias desarrolla Proyectos de Educación en Situaciones de Emergencias y Respuestas Humanitarias, basando sus intervenciones en tres líneas de acción intrínsecamente interconectadas a partir de temáticas transversales a estas líneas.

Las líneas de acción trabajan sobre la Educación de Base Comunitaria, teniendo como principio la participación activa de las comunidades afectadas; Educación Orientada a la Superación del Trauma provocado por los momentos de crisis y catástrofes; y la Educación para una Cultura de Paz, enfocada en el fortalecimiento y preparación de los adolescentes y jóvenes para la construcción de sus proyectos de vida. Estas líneas de trabajo están cruzadas por temáticas transversales que abordan género, educación y protección del medio ambiente.

A continuación, se detallan las expresiones y herramientas de trabajo de las diferentes líneas de acción y temáticas transversales con las respectivas referencias y fuentes que sustentan su desarrollo. También están incluidos elementos que conforman el marco de evaluación, seguimiento, indicadores y resultados de las iniciativas, generando como síntesis las lecciones aprendidas en cada proyecto implementado.





Línea de acción inspirada en la  
Academia de Líderes Ubuntu

LÍNEAS DE ACCIÓN

## Educación de Base Comunitaria

La Educación basada en la Comunidad está en la esencia de las acciones de la Fraternidad - Misiones Humanitarias desde el inicio de sus actividades. Tiene como objetivo fomentar la participación y la autonomía de las comunidades atendidas siendo, también, uno de los pilares de los Requisitos Mínimos para la Educación en Situaciones de Emergencia (INEE).

Los preceptos que sustentan esta línea de acción se extraen de la observación de las vivencias cotidianas. A través de la formación de Comités Comunitarios de Educación, se fortalece el trabajo grupal y la participación activa en las etapas de la planificación, implementación y evaluación de los proyectos. De esta manera se estimula la valoración de los saberes tradicionales, culturales e históricos de las comunidades afectadas por las crisis, para que fortalezcan su sentido de identidad, así como los procesos y fases de enseñanza y aprendizaje.

La primera etapa se centra en el diagnóstico participativo, diagramación y fortalecimiento del trabajo voluntario de las personas de la comunidad, valorándolas como educadores sociales. A posteriori se define el plan de estudios de la educación no formal, adecuado a sus necesidades y aspiraciones, dialogando y fortaleciendo también el plan de estudios de la educación formal al que puedan tener acceso. Este proceso permite el empoderamiento de los actores de la comunidad en su propia educación y en la de sus hijos.

En la implementación del proyecto, la propuesta construida se pone en práctica a través de actividades lúdicas y pedagógicas, de promoción del deporte, del arte, de la música, del cuidado del medio ambiente y con la formación continua de los educadores sociales, siempre teniendo en cuenta la igualdad de género y el acceso de grupos minoritarios. La búsqueda del bien común y el aprendizaje para vivir en comunidad siguen siendo la tónica de todo este proceso.

Se parte del supuesto, de que la evaluación es un proceso que no se realiza necesariamente a través de una prueba escrita, en la que los participantes son "examinados" sobre sus conocimientos. Se consideran otros aspectos además de los contenidos, como la capacidad de reflexión y autoevaluación de los implicados: estudiantes, educadores sociales y familias. Las calificaciones también contemplan la adquisición de valores morales, éticos y habilidades para relacionarse. Los educadores se ocupan en acompañar y percibir estos logros a nivel individual y grupal, objetivo y subjetivo, y así armar un cuadro de resultados cuanti y cualitativos.

# Educación orientada a la Superación del Trauma

Los servidores humanitarios ofrecen actividades basadas en educación artística y medidas de primeros apoyos educativos. Las intervenciones se emplean tanto en la emergencia de las etapas iniciales de las situaciones de crisis, como a lo largo del proceso de estabilización y recuperación, ayudando a mitigar las consecuencias de eventuales traumas vividos, previniendo que sus consecuencias se instalen y se vuelvan permanentes.

La educación artística utiliza diversas expresiones artísticas, juegos y actividades lúdicas para desarrollar habilidades creativas, de autoexpresión y de autocuidado. Estas prácticas también favorecen la liberación de procesos psíquicos, emocionales y físicos que estaban reprimidos y cristalizados. A través de este proceso artístico, de liberación y autoconocimiento, los niños, jóvenes y adultos pueden recrear el vínculo con su mundo interno y externo, redescubriendo un nuevo camino de confianza y alegría.

Esta línea de acción se basa en los aprendizajes generados en el ámbito de las **Escuelas Vivas Parque Tibetano**<sup>13</sup>, parte integrante de las **Comunidades-Luz**<sup>14</sup> afiliadas a la **Fraternidad- Humanitaria (FFHI)**, así como en las capacitaciones y vivencias de **Pedagogía de Emergencia y del Trauma**.



LÍNEAS DE ACCIÓN

Misión Bahía 2022

## EDUCACIÓN ARTÍSTICA

### DIBUJO

El dibujo, en sus diversas formas, ayuda la expresión de los sentimientos, ideas, imaginación y creatividad. Los materiales necesarios son variados, sencillos y fáciles de conseguir.

### Dibujo de Formas

Dibujos no figurativos que despiertan la conexión y la relación con el mundo de las formas y de la creación, de forma armónica y dinámica.

### Dibujo Geométrico

En la geometría nos encontramos con las leyes universales. Reaviva las imágenes del pensamiento cristalizado; tranquiliza y organiza el pensamiento caótico.

### Dibujo de Observación

Ayuda a conocer y a amar al mundo a través de la experiencia personal. Al plasmar sobre el papel, a través de líneas, un objeto tridimensional, se requiere concentración, atención y confianza.

### PINTURA



Al entrar en contacto con los colores, se revela un mundo repleto de tonos y matices. Permite que el sentimiento se mueva libremente. Sensibiliza y puede despertar el interés por la vida. Actúa sobre la respiración.

### Pintura Individual

Con la pintura se experimenta el universo del color. La conexión que el color puede establecer con el mundo emocional es directa, no pasa por la racionalidad, simplemente se vivencia cada color más allá de una forma concreta. De este modo se trabaja con las fuerzas formadoras y transformadoras del movimiento, partiendo del color para llegar a la forma.

### Pintura Social

Los jóvenes pintan juntos en un mismo atril. Ayuda a la integración, a la cooperación, al respeto y a la creatividad.

### Pintura de Dedos

Trabajar con el color abriga y relaja, profundiza las vivencias. Desarrolla el tacto, estabiliza el organismo y actúa de forma específica según cada caso particular.

### ECO - ARTE

En el eco-arte, la expresión artística se produce a través de los materiales oriundos de la naturaleza, que nos ofrece abundante materia prima.

### Mosaico y/o collage con hojas secas

A través del mosaico se reúnen piezas más pequeñas para formar un conjunto diferente al original. Este gesto externo se refleja en un movimiento interno de juntar pedazos o fragmentos para crear belleza. Así, además de trabajar la coordinación motora fina y la noción espacial, aporta un nuevo significado al fragmento.

Fuente:

12- <https://comunidadenovaterra.org/escola-viva-parque-tibetano>

13- <https://www.fraterinternacional.org/comunidades-luz/>

<p>Esta actividad posibilita a los niños y jóvenes la observación y desarrolla el respeto y la admiración por los reinos vegetal y mineral. Los materiales naturales también reducen la producción de residuos nocivos para el planeta.</p>	<p><b>Pintura con pigmentos naturales</b></p> <p>Pintar con pigmentos naturales alimenta el gusto por los experimentos. Preparar los propios colores -extraídos de semillas, hojas, flores, frutos, raíces y carbón vegetal - también empodera y proporciona, además de la sorpresa de los resultados, una experiencia artística que no está ligada al consumo, sino que nace del mismo hacer.</p>
	<p><b>Composiciones con elementos de la naturaleza</b></p> <p>Los mandalas refuerzan las nociones de espacio y de forma, además de reproducir – tanto en el arte como internamente - el movimiento expansivo: del punto a las extremidades, de dentro hacia afuera. Utilizar materiales naturales es una forma de reconocer su belleza y geometría.</p>
<p><b>MÚSICA</b></p>	<p><b>Ritmo</b></p> <p>Ejercicios de ritmo y percusión corporal, habilidades motoras finas y gruesas, atención, trabajo concentrado, memoria, coordinación motora, ritmo interno y neuroestimulación.</p>
<p>El trabajo con la música posibilita un abordaje lúdico utilizando juegos musicales y canciones como medio para empezar a desarrollar habilidades musicales: sentido del ritmo, entonación, memoria musical, oído melódico y armónico. Estos elementos permiten, al mismo tiempo, restablecer la armonía psicosomática y estabilizar las emociones mediante herramientas de la pedagogía musical.</p>	<p><b>Canto</b></p> <p>A través del aprendizaje del canto y del coral, se trabaja la consciencia corporal y colectiva, la respiración, la audición, la afinación, el trabajo en equipo, la expresividad y la imaginación.</p>
	<p><b>Aprendizaje de instrumentos musicales</b></p> <p>Estimula las habilidades motoras finas, la firmeza, la persistencia, la concentración en la tarea, la creatividad y la expresividad.</p>
	<p><b>Ojo de Dios</b></p> <p>Se trata de una actividad rítmica realizada con lanas de colores y palitos. Con unas sencillas instrucciones permite desarrollar las propias creaciones.</p>
<p><b>TRABAJOS MANUALES</b></p>	<p><b>Tejido con los dedos</b></p> <p>Ayuda a la organización y a la memoria, y además es divertido.</p>
<p>Estas actividades refuerzan el desarrollo de habilidades como la psicomotricidad, la coordinación de movimientos, la orientación espacial y la lateralidad. Despiertan los poderes creativos, ayudando a desarrollar una imaginación saludable, la concentración, la atención y el reconocimiento de la capacidad transformadora, movilizandando la fuerza de voluntad.</p>	<p><b>Tejer con dos agujas</b></p> <p>Cada una de las manos realiza su función desarrollando la lateralidad y la concentración. El control de los ojos sobre las manos desarrolla la fuerza de voluntad y la flexibilidad del pensamiento.</p>

<p><b>CONTAR HISTORIAS</b></p>	<p><b>Fábulas y Cuentos maravillosos (cuentos “de hadas”)</b></p> <p>Los niños de hasta 7 años entienden mejor estos cuentos, ya que trabajan elementos del mundo onírico y de la fantasía. Promueve el enriquecimiento de la vida interior del niño, ayudándolo también en su desarrollo emocional.</p>
<p>Por medio de los cuentos se desarrolla la imaginación, la creatividad, el gusto por la lectura y por el lenguaje, creando empatía con los personajes. Contar historias despierta el lado lúdico y la expresión en sus diversos sentidos, características relevantes para el desarrollo de los seres humanos. Además, los distintos tipos de historias también encierran arquetipos que expresan la condición humana en sus aspectos más profundos, generando reflexión y autoconocimiento.</p>	<p><b>Leyendas, Mitologías y Biografías</b></p> <p>Se trabaja principalmente con adolescentes y jóvenes. Revelan la relación entre el mundo interior y el mundo exterior. Están relacionadas con culturas y momentos históricos concretos y proporcionan elementos para el desarrollo de la individualidad y la personalidad.</p>
	<p><b>Cuentos de sabiduría y enseñanzas</b></p> <p>Destinados a hombres y mujeres maduros, aportan nuevas perspectivas sobre las situaciones cotidianas, refuerzan preceptos éticos y relaciones más armoniosas en el ámbito comunitario. Transmiten el conocimiento y la sabiduría universal de los distintos pueblos.</p>
	<p><b>Escritura Creativa</b></p> <p>A través de la escritura, vinculada a la narración de historias y al trabajo con un diario personalizado, posibilita momentos de reflexión, silencio y concentración. Permite ampliar el autoconocimiento y la autopercepción.</p>
<p><b>TEATRO</b></p>	<p><b>Teatro Convencional</b></p> <p>Se utilizan diálogos y situaciones para contar una historia, desarrollando así el gusto por la lectoescritura, la dramatización de lo que se está leyendo y la memorización.</p>
<p>El teatro es una manifestación artística que desarrolla la autoobservación, la observación del otro y del contexto en el que está emplazado, despertando la confianza en sí mismo, la empatía y la independencia. A través de juegos y ejercicios teatrales, el participante tiene la oportunidad de reconocer, comprender y analizar sus propios sentimientos y emociones, así como los de aquellos que lo rodean. De este modo, la capacidad de relacionarse con otras personas se vuelve más sólida y fácil.</p>	<p><b>Teatro Musical</b></p> <p>La música se utiliza para contar la historia, en este trabajo se desarrollan el ritmo y la voz. Facilita el despertar de la creatividad con instrumentos no convencionales como chatarra y objetos comunes, además del cuerpo humano.</p>
	<p><b>Teatro de Marionetas</b></p> <p>Es jugar a hacer de cuenta, es dar vida, darle voz a un personaje y a la vez interactuar con él mientras él interactúa con el público. Se utilizan diferentes tipos de títeres para potenciar el desarrollo de la creatividad, la lectoescritura, la expresión vocal, corporal y del pensamiento.</p>



## DANZAS CIRCULARES Y TRABAJOS CORPORALES

### Danzas Circulares Sagradas

Todo el trabajo de los participantes se concentra en los pasos y movimientos. El contacto consigo mismo se vuelve sagrado en el silencio de los movimientos.

### Danzas de la Paz Universal

Danzas acompañadas de mantras o frases poéticas de diferentes tradiciones culturales. También se intenta incluir las lenguas de los idiomas originarios de los lugares donde se trabaja, generando una valorización cultural.

### Deporte y Movimiento

El trabajo y el ejercicio físico, con deporte, juegos y actividades dinámicas, mejora el humor, la concentración, la calidad del sueño, la confianza y el rendimiento escolar. Estimula el liderazgo y el peso saludable, reduciendo el estrés y la depresión.

En los movimientos circulares se expresa calma, armonía y confianza en uno mismo. Simbolizan principios de organización social y humana que fueron dañados por el trauma. Además de reforzar la experiencia y la consciencia de sí mismo, las danzas circulares proporcionan apoyo para la construcción comunitaria. Actúan en dirección opuesta a las tendencias al aislamiento y retraimiento, ofrece refugio, protección y seguridad. Garantiza la secuencia en el desarrollo del cuerpo físico.

## JUEGOS Y ENTRETENIMIENTOS

A través del juego libre y de los entretenimientos, el niño se expresa, lo que es fundamental para su desarrollo. El niño necesita: correr, saltar, trepar, equilibrar y hamacarse. El entorno debe ser seguro y tranquilo para que pueda experimentar la libertad y la alegría. Y siempre que sea posible, dejar que el niño juegue en la naturaleza.

## Educación para una Cultura de Paz

A partir de la comprensión de la educación como un proceso no solamente técnico y objetivo, sino también de construcción y fortalecimiento del individuo en su integridad, la Educación para la Cultura de Paz abre un campo de posibilidades donde los adolescentes y los jóvenes pueden reflexionar sobre sí mismos, sobre los demás y su participación en el mundo. Se trabaja en la reflexión, la relación y la vivencia práctica de valores y principios que fortalezcan el autoconocimiento, la estima y la empatía. Ayuda a expresar la resiliencia que ya poseen las comunidades afectadas por la crisis, indicando el camino del liderazgo a través del servicio para la transformación de sí y de la realidad en la que se vive.

Por esa razón la Fraternidad Misiones Humanitarias promueve experiencias de iniciativa, liderazgo y cooperación en grupo, con un enfoque principal junto a los adolescentes y jóvenes adultos. La intención de estas actividades es trabajar en consonancia con las cualidades naturales de la juventud, como la voluntad de colaborar activamente en la construcción de un mundo más solidario, el ímpetu, la necesidad de independencia y la ampliación de su espacio personal más allá de la familia, así como la búsqueda de compañeros de grupo. Reforzamos su seguridad, confianza en sí mismos y respeto a todas las formas de manifestación de la vida, por medio de talleres lúdicos, arte, ruedas de conversaciones temáticas, dinámicas e vivencias grupales, experiencias de servicio a los reinos de la naturaleza y comunicación.

Los jóvenes también tienen acceso a oportunidades para prepararse para la vida adulta mediante cursos de formación profesional, en asociación con otras instituciones.

Misión Roraima 2019

LÍNEAS DE ACCIÓN

## EDUCACIÓN AMBIENTAL

La presencia de la naturaleza, el contacto y la relación positiva con el medio ambiente es un factor de extrema importancia para los procesos de cura y cicatrización de los traumas internos vividos. Además, permite expandir la conciencia sobre el cuidado del planeta tanto como el cuidado de sí mismo y del territorio donde se vive. Incentivando acciones integradoras y regenerativas que prevengan el cambio climático, se genera responsabilidad y nociones de cuidado, reduciendo también el impacto ambiental en la respuesta humanitaria. Por ello, la Educación Ambiental está presente de forma transversal por medio del eco-arte, las huertas pedagógicas, las iniciativas de reciclaje y los paseos por la naturaleza.

Busca promover e incentivar un comportamiento responsable en el uso del agua, la gestión de los residuos sólidos y la interacción con el patrimonio natural en general, así como las buenas prácticas productivas en la agricultura (agroecología).

Esta temática tiene un fuerte abordaje junto al Sector de Intervención en Ecología en la Respuesta Humanitaria de la Fraternidad Misiones Humanitarias. Para este propósito se basa, también, en las normas WASH (Agua, Saneamiento e Higiene) del Manual Esfera<sup>14</sup> e incluye estos contenidos en el currículo de actividades de todas sus líneas de acción, fortaleciendo el vínculo entre educación y salud.

## PERSPECTIVA DE GÉNERO

A partir del desarrollo de estas tres líneas de acción y a través de proyectos en contextos específicos, se tiene en consideración ofrecer las mismas oportunidades a todos los grupos presentes y representados, respetando sus identidades y evitando contiendas y discusiones ideológicas. De este modo se mantiene el enfoque en la educación en emergencia, considerando que todos los grupos tienen un importante papel que desempeñar en el trabajo hacia la plena igualdad.

La planificación e implementación de las acciones tienen en cuenta la inclusión y el acceso de grupos específicos, como niñas, mujeres, personas LGBTQIA+ y las personas con necesidades especiales. Al realizar las evaluaciones de necesidades y los planes metodológicos para la puesta en marcha de las actividades, los elementos de género están presentes, lo que permite diseñar estrategias de ampliación de participación junto a los individuos y a toda la comunidad.

## PROTECCIÓN

En el ámbito de la protección, desde la primera edad, las interacciones con los cuidadores en entornos seguros, protectores y estimulantes favorecen un desarrollo saludable y el aprendizaje. Las actividades para garantizar el bienestar se centran en promover interacciones sociales positivas. También fomentan la participación de niños, niñas, jóvenes y adultos en las decisiones que los afectan. Al participar en la resolución de problemas, la toma de decisiones y la reducción de riesgos, las personas pueden sentirse más empoderadas y responsables de contribuir a su propio bienestar.

Esta temática transversal también se vincula con el Sector de Salud Mental y Primeros Auxilios Psicológicos de la Fraternidad Misiones Humanitarias, a través de iniciativas de apoyo psicosocial.

## INFRAESTRUCTURA, ESPACIOS Y EQUIPAMIENTO

Como complemento a las distintas líneas de acción educativa, se busca construir espacios de trabajo limpios, organizados y funcionales, así como rutinas y ritmos de estudio. Esto facilita la acción educativa y tiene un efecto positivo en los participantes.

En la planificación se incluyen los elementos objetivos de infraestructura - espacios y materiales - y los subjetivos, la armonía, la estética, la conservación y la disposición del material didáctico. Se trabaja fortaleciendo lugares seguros y protegidos, teniendo a la propia comunidad como aliada en este proceso.

Estas prácticas se inspiran en las Normas Mínimas de Protección y Educación en Emergencia, en la experiencia de los Espacios Amigables y Temporales de Aprendizaje, así como en la concepción de la Escuela como Lugar Seguro de la Pedagogía de Emergencia.

Fuente:

14- El Manual Esfera disponible: [https://www.irdin.org.br/pdf/O\\_Manual\\_Esfera\\_WEB.pdf](https://www.irdin.org.br/pdf/O_Manual_Esfera_WEB.pdf)

15- Conceptos y definiciones de género, disponibles en: <https://www.un.org/womenwatch/osagi/conceptsanddefinitions.htm>



TEMÁTICAS

## COMUNICACIÓN, MEDIOS DE COMUNICACIÓN Y VISIBILIDAD

El seguimiento de la ejecución de los proyectos también se desarrolla a partir de la elaboración de materiales de comunicación: vídeos, fotos, noticias, podcasts. Se difunden en las distintas redes sociales (Twitter, Instagram, Facebook, YouTube, portal web, canales de WhatsApp, LinkedIn y Telegram) de la institución, así como en otros canales de comunicación que sean articulados para la difusión de las acciones comunitarias y educativas realizadas a lo largo del ciclo del proyecto.

De esta forma, de modo intermitente, se garantiza la visibilidad de las acciones realizadas y de los actores asociados, la transparencia en el uso de los recursos y el alcance de las acciones para otros públicos, permitiendo que más personas e instituciones se comprometan con el mantenimiento del proyecto durante su desarrollo.

El uso de los logotipos debe estar alineado y estudiado para cada proyecto, respetando las premisas institucionales y de compliance de cada institución involucrada en el proyecto.

**TRANSVERSALES**

## SEGUIMIENTO DE INDICADORES, RESULTADOS Y LECCIONES APRENDIDAS

La elaboración de informes es muy importante para supervisar el grado de consecución de los objetivos, de los indicadores y de los niveles de ejecución del proyecto a lo largo del tiempo. También se busca medir el alcance de los resultados previstos y la forma en que se están utilizando los recursos para garantizar el éxito de las acciones realizadas y la transparencia en la gestión de las mismas.

Sobre esta base, se prevé la elaboración de cuatro tipos de informes durante la ejecución:

- Auditorías contables y de rendición de cuentas con informes financieros en tres fases -teniendo en cuenta proyectos de 12 meses-: bimestral en el primer semestre; trimestral en el segundo semestre; y cierre anual.
- Evaluación de los resultados del proyecto, con una revisión semestral de los objetivos propuestos y de los resultados a ser alcanzados.
- Informe quincenal de actividades del equipo ejecutor del proyecto:
  1. Descripción de las actividades por día, contenido, número de personas - desglosado por edad y género.
  2. Evaluación general del desarrollo del proyecto en el mes: dificultades, puntos fuertes, puntos débiles, lecciones aprendidas en el periodo y sugerencias para el mes siguiente.
- Reunión semanal de planificación, en línea con el Sector de Comunicación de la FMHI.

# QUIÉNES SOMOS en la Educación en Emergencias



Misión Egipto 2018

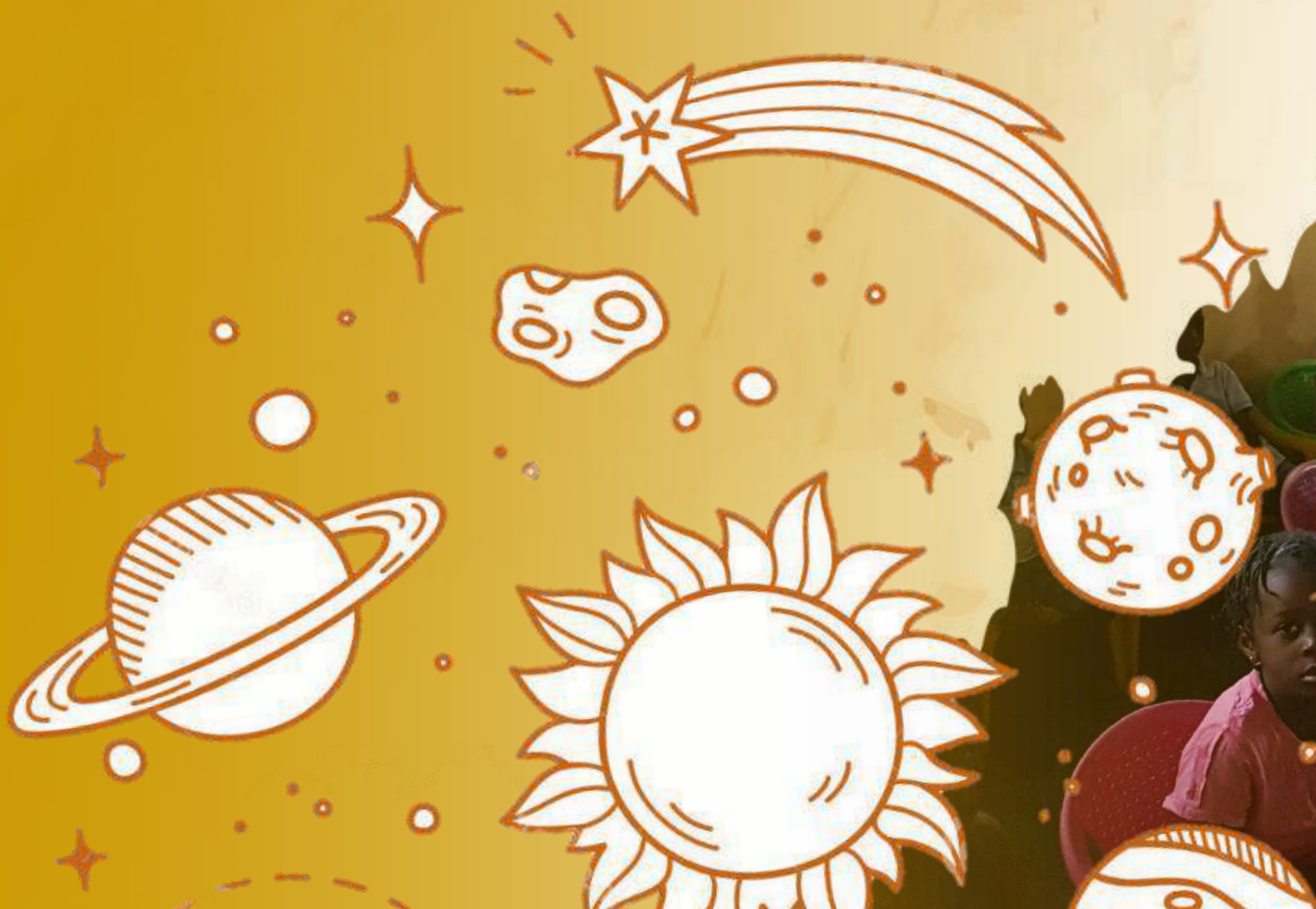
## FORMACIÓN Y POTENCIALIDADES

Teniendo en cuenta que la educación en situaciones de emergencia requiere competencias de distinta magnitud para hacer frente a la complejidad de las crisis humanitarias, el Sector de Intervención Educación en Situaciones de Emergencia y Respuesta Humanitaria cuenta con servidores humanitarios graduados en diversos campos. Entre ellos, predomina la educación, pero también salud, medio ambiente y ciencias humanas, sociales y de informática.

Las intervenciones se realizan a partir del trabajo voluntario de servidores humanitarios de diferentes países y culturas, que se ofrecen por tiempos determinados o full-time. La rotación del equipo, cuando es bien utilizada, pone de manifiesto otras potencialidades: conduce al enriquecimiento de la acción, promueve nuevos flujos de trabajo y evita la cristalización de ritmos y actividades. También las experiencias prácticas y el camino de aprendizaje en diferentes misiones aportan versatilidad en la forma de actuar.

Todo el equipo del sector se formó en los Requisitos Mínimos de Educación en Emergencia (INEE), teniendo la oportunidad de dirigir cuatro formaciones INEE-FMHI para actores humanitarios en Brasil a lo largo de 2021, con el apoyo de los puntos focales INEE en Brasil, todos representantes de la Fraternidad Misiones Humanitarias y miembros de este sector.

Misión Angola 2019



Misión Angola 2019



Misión Turquía 2016

## FORMACIÓN HOLÍSTICA, INTER Y TRANSDISCIPLINARIA

Existe un potencial en el equipo para desempeñarse de forma inter y transdisciplinaria, especialmente cuando se amplía la interconexión entre áreas interdependientes, favoreciendo la unidad entre temas, prácticas, planificación y nuevas actividades.

La experiencia en el ámbito de la salud engloba salud pública, salud mental, acción comunitaria, incluyendo apoyos individuales, grupales o trabajos de género, prevención de la violencia y promoción de derechos. Se enfatiza en la salud integral que agrega nociones de alimentación y plantas medicinales.

La experiencia en medio ambiente implica la práctica voluntaria en comunidades autosostenibles y en misiones, a través del cuidado de las plantaciones, huertas y jardines. Se presta atención a la preservación de los espacios verdes, de las áreas agroecológicas, la conservación de la energía sostenible, la organización y la armonía de la naturaleza. También en ciencias humanas, sociales e informática hay experiencia voluntaria en el área de tecnología estructural, logística organizacional y administrativa, en sistemas de información, apoyo a la comunicación y gestión de la información y en la redacción de manuales.

La experiencia en educación incluye la educación artística, pedagogía de emergencia, educación y salud, así como los abordajes expresivos, artísticos, manuales y corporales a partir de prácticas oriundas no sólo de la educación formal, básica, media y superior sino, sobre todo, la educación informal, creativa y flexible, orientada a la reconstrucción de la vida.

Cabe destacar que hay integrantes del equipo con experiencia en coordinación y gestión de proyectos, personas y grupos, lo que garantiza una gestión adecuada de la acción.



Misión Roraima 2019

## MATRIZ DE RIESGOS - LÍMITES Y VULNERABILIDADES

Las potencialidades del equipo también están sujetas a riesgos y vulnerabilidades en la ejecución de los proyectos, dado los diversos límites presentes en los contextos y en el propio ámbito institucional.

Se identifica como un límite la elección de la acción de este programa estar circunscripta a la educación no formal, aunque pueda suplir actividades puntuales de apoyo a la educación formal. Además, a pesar de la posibilidad de contratación de profesionales, este programa se basa, fundamentalmente, en la presencia de un equipo voluntario.

La siguiente Matriz de Riesgo especifica los elementos de vulnerabilidad y está organizada a partir de los siguientes componentes:

### RIESGO

- Externo
- Financiero
- Operativo
- Seguridad

### PROBABILIDAD

- Alta: muy probable
- Media: existe una probabilidad de que el riesgo se manifieste
- Baja: probabilidad remota o improbable



TIPO DE RIESGO	DESCRIPCIÓN	IMPACTO POTENCIAL SOBRE EL PROYECTO	PROBABILIDAD DE QUE OCURRA	RESPUESTA AL RIESGO (MITIGACIÓN Y RESPUESTA)
OPERACIONAL	Permuta del equipo voluntario.	Discontinuidad de las actividades y tareas en campo.	Alta	Organizar una logística de transición para la salida y la llegada de servidores y el traspaso de las tareas, asegurando la continuidad.
OPERACIONAL	No definir y delimitar ciclos de corto, medio y largo plazo.	Interrupción de actividades exitosas.	Alta	Planificar la logística de apertura y cierre de los ciclos de trabajo, teniendo en cuenta la transición de los equipos, los materiales necesarios y el resultado esperado.
OPERACIONAL	Uso limitado del potencial y de las capacidades del equipo.	Sub-utilización de las potencialidades latentes.	Media	Ampliar la interrelación entre los pares y grupos, con una logística bien planificada, para que los potenciales puedan ser replicados y multiplicados dentro del equipo y en diferentes misiones.
OPERACIONAL	Poco aprovechamiento de proyectos originales y exitosos.	Reducción del alcance de iniciativas que podrían proporcionar un apoyo más amplio a la población de interés.	Baja	Organizar estrategias para apoyar, multiplicar y ampliar el alcance de los proyectos que se revelen exitosos para el público y para las diferentes misiones.
EXTERNO	Desajustes de organización estructural, social y económica, a nivel de territorio.	Imposibilidad de desarrollar las actividades con eficacia, impactando en los resultados. Trabas burocráticas-administrativas.	Alta	Garantizar que los miembros del equipo, realicen un estudio adecuado del contexto sociopolítico y económico del territorio en el que va a operar, sus actores gubernamentales y no gubernamentales. Siempre que sea necesario, consultar a los asesores jurídicos para el resguardo institucional.

TIPO DE RIESGO	DESCRIPCIÓN	IMPACTO POTENCIAL SOBRE EL PROYECTO	PROBABILIDAD DE QUE OCURRA	RESPUESTA AL RIESGO (MITIGACIÓN Y RESPUESTA)
EXTERNO	Imposibilidad de la participación del público objetivo debido a cuestiones económicas, de salud, drogadicción, embarazo precoz, pérdidas familiares, falta de compromiso.	Imposibilidad de que las actividades se desarrollen con éxito, impactando en el alcance de los objetivos, resultados e indicadores.	Alta	Visualizar formas de garantizar la permanencia de las personas, como la ayuda para la alimentación y el transporte, además del uso de metodologías participativas y educación preventiva.
SEGURIDAD	Exposición del equipo a ambientes con altos niveles de delincuencia, como robos, agresiones, secuestros y violencia.	Remoción de los recursos necesarios para llevar a cabo las actividades previstas. Impactos psicológicos, motivacional, y de la integridad física del equipo.	Alta	Buscar establecer un convenio con una compañía aseguradora en caso de robos. Priorizar los pagos con tarjeta. Capacitar al equipo para situaciones y lugares sensibles, de alto riesgo. Equipar los inmuebles con medidas de seguridad como alarmas, rejas y cámaras.
EXTERNO	Corrupción mediante el uso indebido del poder.	Margen para vulnerabilidad institucional y ética.	Alta	Estar permanentemente dentro de la legalidad del territorio. Informar inmediatamente a los canales oficiales de denuncia, no cediendo a las amenazas. Garantizar que el equipo tenga acceso y se ajuste al Código de Conducta y Ética de la institución.
EXTERNO	Factores climáticos extremos.	Imposibilidad de locomoción para llegar al lugar de las actividades, riesgo en la seguridad de los equipos y riesgo parcial o total de ejecución del proyecto.	Alta	Garantizar, a través del equipo de logística, un estudio semanal de previsión meteorológica, así como de rutas seguras para los desplazamientos. Estructurar las actividades online como "plan B", en los momentos en que las acciones presenciales no sean factibles.

TIPO DE RIESGO	DESCRIPCIÓN	IMPACTO POTENCIAL SOBRE EL PROYECTO	PROBABILIDAD DE QUE OCURRA	RESPUESTA AL RIESGO (MITIGACIÓN Y RESPUESTA)
OPERACIONAL	Impacto de los miembros del equipo frente a situaciones de inseguridad, vulnerabilidad y desencadenantes de traumas personales.	Miembros del equipo sujetos a enfermedades de orden físico y mental. Ausencia en la implementación del proyecto por períodos.	Media	Preparación del equipo que se encaminará a la implementación del proyecto, con evaluación psicológica previa, círculos de conversación, talleres, películas; actividades grupales que garanticen la higiene psicológica y el fortalecimiento socioemocional; seguimiento psicológico.
FINANCIERO	Lavado de dinero, a partir de ofertas con valores o bien ilícitos o irregulares.	Impacto en la visibilidad institucional, lesionando la ética de la organización.	Media	Garantizar que el equipo tenga acceso y se ajuste al Código de Conducta y Ética. Garantizar que las donaciones se realicen a través de mecanismos oficiales, permitiendo que los recursos pasen por los filtros de detección de fraudes.



Misión Angola 2019



Este **programa** prioriza el trabajo con grupos vulnerables, según líneas de intervención y ejes transversales.

Líneas de intervención:

1. Educación para superar el trauma: niños y adolescentes;
2. Educación comunitaria: educadores, líderes y personas involucradas en la educación y en el trabajo comunitario;
3. Educación basada en valores: adolescentes y jóvenes.

Ejes transversales:

1. Medio ambiente: población de interés;
2. Género: población de interés, con especial atención en las niñas, mujeres, personas LGBTQIA+;
3. Protección y promoción de los derechos: niños, adolescentes, familias y personas con necesidades especiales.



**CON QUIÉN TRABAJAMOS**  
en la Educación en Emergencias



# CONSIDERACIONES FINALES

Como servidores humanitarios de Educación en Emergencia, el equipo de la **Fraternidad-Misiones Humanitarias (FMHI)** centrará los proyectos derivados de este Programa en las necesidades expresadas por los niños, adolescentes, jóvenes y adultos afectados por situaciones de emergencia y crisis humanitarias. Las acciones se guiarán por el principio de la fraternidad, de forma objetiva y neutral.

A través del trabajo en educación y del diálogo junto con las comunidades y familias afectadas, será posible ampliar iniciativas que garanticen la dignidad, los medios de vida y las soluciones duraderas. De este modo las acciones en el ámbito humanitario y de desarrollo podrán dar apoyo mutuo a los individuos para que sigan fortaleciendo sus potencialidades, cuidando de sí mismos, de sus comunidades y del medio ambiente que los rodea.



Misión Roraima 2021





## NUESTRAS REFERENCIAS

EL MANUAL ESFERA

[https://www.irdin.org.br/pdf/O\\_Manual\\_Esfera\\_WEB.pdf](https://www.irdin.org.br/pdf/O_Manual_Esfera_WEB.pdf)

ESCOLA VIVA PARQUE TIBETANO

<https://comunidadenovaterra.org/escola-viva-parque-tibetano/>

PEDAGOGIA DE EMERGÊNCIA E PEDAGOGIA DO TRAUMA

<http://pedagogiadeemergencia.org/>

ACADEMIA DE LÍDERES UBUNTU

<https://academialideresubuntu.org/pt/>

REQUISITOS MÍNIMOS (NORMAS) INEE

[https://inee.org/sites/default/files/resources/INEE\\_Minimum\\_Standards\\_Handbook\\_2010\\_Portuguese\\_%28HSP%29\\_o.pdf](https://inee.org/sites/default/files/resources/INEE_Minimum_Standards_Handbook_2010_Portuguese_%28HSP%29_o.pdf)

NORMAS DE PROTEÇÃO À CRIANÇA (CPMS)

[https://alliancecpha.org/en/CPMS\\_home](https://alliancecpha.org/en/CPMS_home)

ICVA E HPG. INTERROGATING THE EVIDENCE BASE ON HUMANITARIAN LOCALISATION

[https://cdn.odi.org/media/documents/Localisation\\_lit\\_review\\_WEB.pdf](https://cdn.odi.org/media/documents/Localisation_lit_review_WEB.pdf)

OBJETIVOS DO DESENVOLVIMENTO SUSTENTÁVEL E DECLARAÇÃO DE INCHEON

<https://brasil.un.org/pt-br/sdgs/4> [https://unesdoc.unesco.org/ark:/48223/pf0000245656\\_por?posInSet=2&queryId=c76304c9-a1b8-42d1-9be6-12709995e02e](https://unesdoc.unesco.org/ark:/48223/pf0000245656_por?posInSet=2&queryId=c76304c9-a1b8-42d1-9be6-12709995e02e)

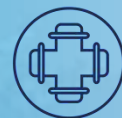
# CONOZCA Y RESPALDE NUESTRO TRABAJO

[www.missoeshumanitarias.org/es/](http://www.missoeshumanitarias.org/es/)

e-mail: [anderson@fraterinternacional.org](mailto:anderson@fraterinternacional.org)



**FRATERNIDAD**  
MISIONES HUMANITARIAS INTERNACIONALES



AFILIADA A LA  
**FRATERNIDAD**  
FEDERACIÓN HUMANITARIA INTERNACIONAL