

Relatório Setor de Intervenção

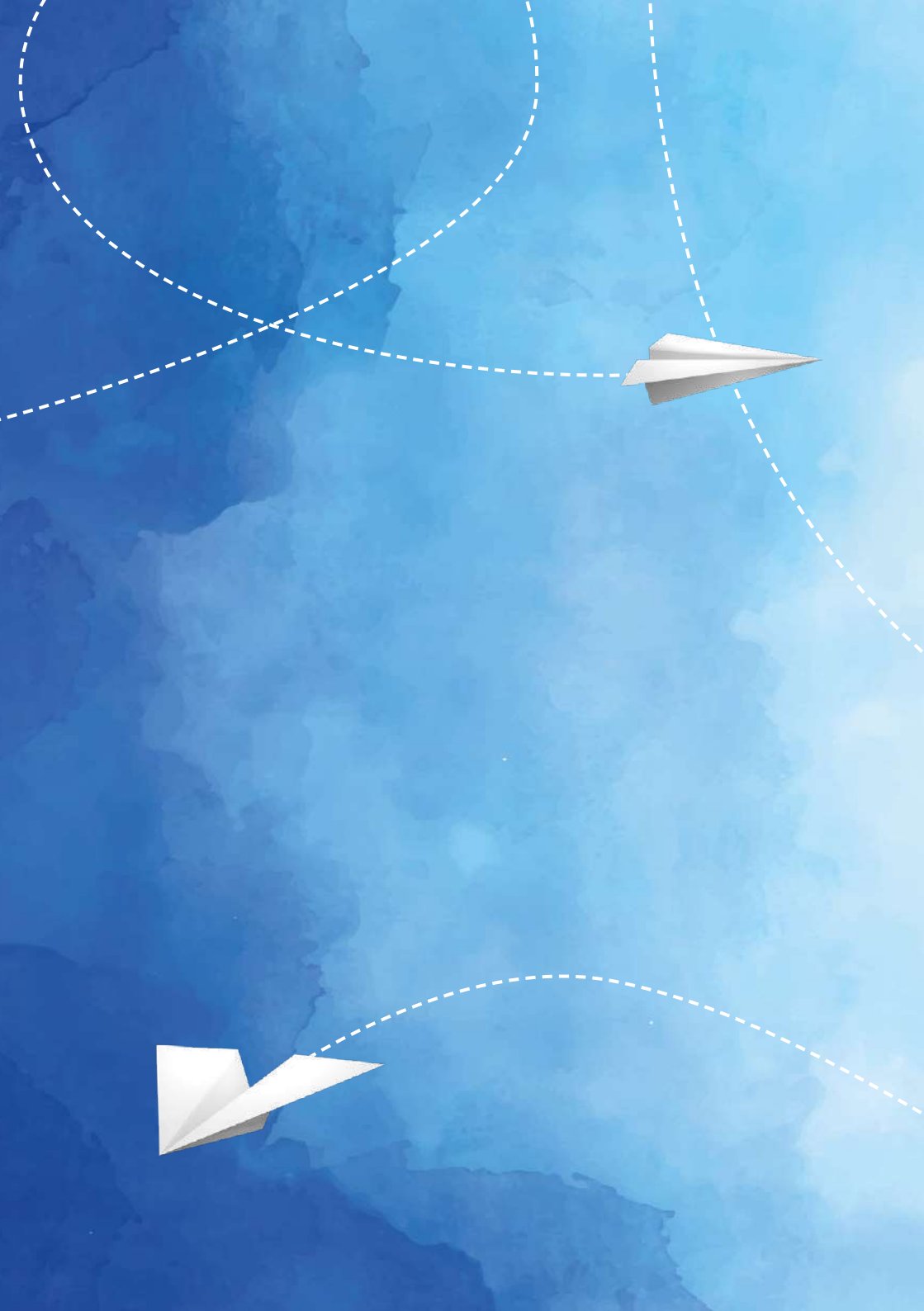
Educação em Situações de Emergências e Respostas Humanitárias



FRATERNIDADE
MISSÕES HUMANITÁRIAS INTERNACIONAIS

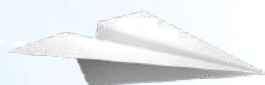


FILIADA À
FRATERNIDADE
FEDERAÇÃO HUMANITÁRIA INTERNACIONAL



Sumário

- 1. Introdução**
- 2. Atuação nas Missões Humanitárias**
- 3. Plano de Ação INEE–FMHI Brasil**
- 4. Ciclos de Capacitação**
- 5. Projeto Acervo de Atividades**
- 6. Hub Global de Genebra para Educação em Emergência**
- 7. Próximos Passos - 2023**



PROGRAMA DE EDUCAÇÃO



em Situações de Emergências
e Respostas Humanitárias



FRATERNIDADE
MISSÕES HUMANITÁRIAS INTERNACIONAIS



FRATERNIDADE
FEDERACIÃO HUMANITÁRIA INTERNACIONAL
INTERNATIONAL FEDERATION OF HUMANITARIAN MISSIONS
FEDERACIÓI HUMANITÁRIAS INTERNACIONALS



FRATERNIDADE
MISSÕES HUMANITÁRIAS INTERNACIONAIS
INTERNATIONAL HUMANITARIAN MISSIONS
MISIONES HUMANITARIAS INTERNACIONALES

Fraternidade - Missões Humanitárias Internacionais (FMHI)
Rua Principal n.º 71, Moimento, 2495-650 | Fátima, Portugal
www.missoeshumanitarias.org

1. Introdução

O Setor de Educação em Situações de Emergências e Respostas Humanitárias da Fraternidade – Missões Humanitárias Internacionais (FMHI) esteve presente ao longo de 2022, atuando tanto na linha de frente – através das Missões Humanitárias e do Plano de Ação como **[Ponto Focal INEE-Brasil \(Rede Interagencial de Educação em Emergência\)](#)** – quanto no desenvolvimento de parcerias, na participação em eventos e redes de interação no âmbito dos setores Humanitário, de Desenvolvimento e Construção da Paz, em capacitações internas e na organização de materiais pedagógicos que potencializem as iniciativas desenvolvidas pelos servidores humanitários.

Nesse ano, o setor lançou o **[Programa de Educação](#)**, síntese de uma década de experiências nas Missões Humanitárias em todo o mundo.

Conheça neste relatório as iniciativas do setor no ano de 2022, bem como as ações previstas para 2023.

Faça parte você também das Missões Humanitárias.

[Acesse aqui e seja voluntário](#)

2. Atuação nas Missões Humanitárias

A [Missão Bahia Humanitária](#) aconteceu entre fevereiro e abril, respondendo às inundações ocorridas neste estado do nordeste brasileiro e que afetaram mais de 800 mil pessoas, com cerca de 130 municípios tendo decretado situação de emergência.



A equipe de servidores humanitários atuou após a catástrofe, na fase da recuperação e retomada, em três municípios afetados. Também ofertou a capacitação nos protocolos Esfera para cinco municípios da região.

Além da Psicologia em Emergência, com capacitações e escutas, dos mutirões que auxiliaram famílias de agricultores na organização de casas e áreas de plantio, a Missão Bahia contou com o Setor de Educação que atuou



com foco na educação orientada à superação do trauma, tanto com crianças, adolescentes e adultos de comunidades tradicionais quilombolas diretamente afetadas quanto com funcionários públicos de dois municípios, aos quais ofereceu capacitação na área. A intervenção esteve relacionada também com questões de higiene e saúde, haja vista o caráter da emergência.

MISSÃO BAHIA HUMANITÁRIA		
MUNICÍPIO	IMPLEMENTAÇÃO	PARTICIPANTES
Itacaré	Arte-Educação orientada à superação do trauma	22 crianças e adolescentes
Itapé	Capacitação em educação orientada à superação do trauma, proteção e Requisitos Mínimos de Educação em Emergência	34 servidores públicos municipais
Itajuípe		35 servidores públicos municipais
TOTAL DE BENEFICIADOS DIRETOS		91

[Acesse aqui o Estudo de Caso da Missão Bahia](#)

Com o início da pandemia da Covid-19 a equipe da [Missão Angola Humanitária](#), presente no país desde 2019, teve que suspender as atividades que estavam sendo realizadas. Entre julho e agosto deste ano foi possível iniciar a retomada das ações, realizando um diagnóstico do novo contexto do país pós-pandemia, com um segundo ciclo de intervenção em novembro e dezembro.

Às atividades do setor de educação, que já atuava na Missão Angola, somaram-se iniciativas complementares relacionadas com a segurança alimentar e nutricional, devido ao agravamento da situação econômica e social em todo o mundo.



Foram desenvolvidas iniciativas junto à Obra de Caridade da Criança Santa Isabel (OCSI), com foco em educação inclusiva para crianças e adolescentes com deficiência; pedagogia vivencial para crianças; oficinas de arte-educação

trabalhando a técnica do mosaico, jogos teatrais, contação de histórias e escrita criativa para adolescentes e jovens; e capacitações para professores da Escola Esperança e educadores da Casa da Criança Santa Isabel.



Junto à Universidade Jean Piaget de Angola, realizou-se capacitação em educação orientada à superação do trauma para estudantes finalistas do curso de psicologia. A capacitação abordou aspectos centrais sobre o trauma, seus efeitos e oportunidades de superação, auxiliando também os jovens futuros psicólogos a trabalhar questões relacionadas às inquietações e desafios do ingresso na vida profissional.

MISSÃO ANGOLA HUMANITÁRIA	
ATIVIDADES	NÚMERO TOTAL DE PARTICIPANTES - MÉDIA
Oficinas com adolescentes e jovens	38
Oficinas com crianças	28
Capacitação de Professores da Escola Esperança e Educadores (OCSI)	21
Crianças com deficiência	12
Oficina de Mosaico	30
Capacitação Universidade Jean Piaget	34
TOTAL DE BENEFICIADOS DIRETOS	163

3. Plano de Ação INEE



O Plano de Ação INEE–FMHI Brasil 2022 teve início através da análise do contexto nacional junto ao Setor de Intervenção de Emergência e Respostas Humanitárias, a qual indicou a necessidade da preparação para catástrofes e emergências inesperadas.

A partir dessa reflexão, constatou-se que as epidemias, inundações, tempestades, incêndios, deslizamentos, tornam-se cada vez mais frequentes. Por esse motivo, concluiu-se pela necessidade de desenvolver um plano de ação e capacitação em termos de **Gestão de Riscos de Desastres Ambientais**, que fosse acessível e dialogasse com a **realidade das cidades brasileiras**, formando uma rede colaborativa entre escolas, universidades, comunidades e órgãos públicos na prevenção e no monitoramento para **Redução de Riscos de Desastres**.

O objetivo principal é fortalecer o sistema educacional em suas capacidades de Prevenção e Gestão de Riscos de Desastres e nas respostas em situações de emergências e desastres.

Isso pode se dar através da criação de condições para que as comunidades escolares conheçam os riscos socioambientais a que podem estar expostas; as vulnerabilidades devido às condições sociais; a resistência da infraestrutura e a resiliência das comunidades, para que compreendam os riscos emergenciais, identificando as ações de prevenção e redução do risco de desastres, minimizando possíveis danos, sejam eles financeiros, humanos ou naturais.

Atividades para efetivação do Plano de Ação INEE

Para dar início ao projeto de ação, selecionaram-se cidade localizadas na região Sul de Minas Gerais, tendo o município de Carmo da Cachoeira – onde se localiza a Sede da Fraternidade – Missões Humanitárias (FMHI) – como eixo deste mapeamento.

Assim, o Plano seguiu-se com:

- Análise da diversidade de cenários de riscos e desastres.
- Reuniões com prefeitos (as), secretários (as) de educação e universidades dos municípios selecionados.
- Identificação das vulnerabilidades e contribuição à resiliência dos municípios, no âmbito do Plano de Ação INEE–FMHI.
- Organização de 2 *Meet-Ups* INEE–FMHI Brasil, nos meses de maio e outubro, com os temas **Articulação Local em municípios brasileiros para prevenção e resposta em situação de emergência e Educação em Situações de Emergências e a Prevenção de Riscos Socioambientais** – com presença de 43 participantes.
- Participação no **1º Seminário de Educação Escolar dos Povos Indígenas vindos da Venezuela para o Brasil: Red INEE y Normas Mínimas para la Educación**, realizado em maio com atores locais do estado de Roraima.





- **Capacitação em Prevenção de Riscos Socioambientais na Educação, com carga horária de 8h e participação de 14 servidores humanitários do Setor de Educação.**

- **Atividade pública**

Conversa com Frei

Luciano sobre a

atuação humanitária

da Fraternidade –

Missões Humanitárias

Internacionais (FMHI).

A poster for a public conversation. The text is in Portuguese and includes the title 'UM FIM DE TARDE A CONVERSA COM...', the name 'Frei Luciano (Francesco Gulla)', the organization 'Fraternidade - Federação Humanitária Internacional (FIHF)', and the dates and times: 'às 17h (Lisboa) 14h (Brasília) dia 14 JAN'. On the right side of the poster is a portrait of a man with glasses, identified as Frei Luciano, against a background of a blue sky and mountains.

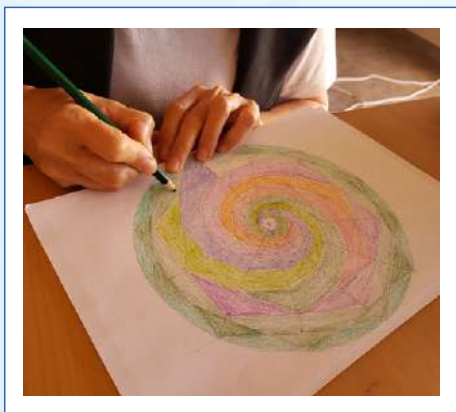
UM FIM DE TARDE
A CONVERSA
COM...

Frei Luciano
(Francesco Gulla)
Fraternidade -
Federação
Humanitária
Internacional
(FIHF)

às 17h (Lisboa)
14h (Brasília)
dia 14 JAN

4. Ciclos de Capacitação

Ao longo do ano, a equipe do Setor de Educação desenvolveu dois ciclos de capacitação, aprofundando as temáticas relacionadas com o Programa de Educação. A capacitação utilizou elementos teóricos e práticos desenvolvidos em oficinas e aulas ministradas pelos próprios servidores humanitários.





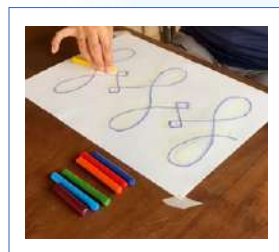
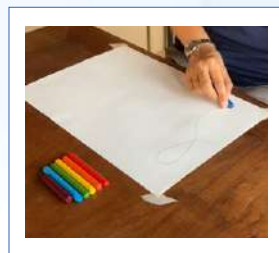
1º semestre	2º semestre
Objetivos do Desenvolvimento Sustentável (ODS) e Declaração de Incheon	Prevenção e Gestão de Riscos de Desastres (GRD) na educação
Proteção de Crianças e Adolescentes	Oficinas de teatro e participação comunitária
Academia de Líderes Ubuntu e o trabalho com princípios e valores em oficinas práticas	Trauma transgeracional
Oficinas de desenhos terapêuticos	Oficinas de trabalhos manuais e meio ambiente
Gênero e lições aprendidas do Projeto “Eboma Tida – Menina Moça” de educação menstrual e confecção de absorventes ecológicos	Proteção, gênero e comunicação
Educação Ambiental nas Emergências	Oficinas de danças circulares
Experiência e método da Escola Viva Parque Tibetano	Avaliação, síntese e lições aprendidas
Oficinas de música e ritmo	
CARGA HORÁRIA TOTAL: 56 HORAS 28 ENCONTROS	

5. Projeto Acervo

Ao longo do ano, a equipe do Setor de Educação desenvolveu dois ciclos de capacitação, aprofundando as temáticas relacionadas com o Programa de Educação. A capacitação utilizou elementos teóricos e práticos desenvolvidos em oficinas e aulas ministradas pelos próprios servidores humanitários.

Atividades
Pintura
Desenho
Música
Ritmo e dança
Brincadeiras
Trabalhos manuais
Artes Cênicas

Temáticas
Meio Ambiente
Proteção
Higiene e saúde
Alfabetização



Servidora humanitária compartilhando técnica dos desenhos de formas.

Atualmente o acervo contém dezenas de atividades arquivadas para consulta.

6. Hub de Genebra

Em abril de 2022, a Fraternidade – Missões Humanitárias (FMHI) se tornou membro do Geneva Global Hub for Education in Emergencies (Centro Global de Genebra para Educação em Emergências). A partir disso, passa a acompanhar ainda mais de perto os principais debates e processos de construção de conhecimento, informação e direcionamento de estratégias relacionadas com a educação nos variados contextos de emergência, crise humanitária e situações de vulnerabilidade extrema. Aprofunda também relação com as mais de 30 instituições-membro do Hub.



6.1 Humanitarian Network and Partnership Week (HNPW)

O Setor Humanitário realizou em maio o HNPW (Humanitarian Networks and Partnerships Weeks), evento que reúne diversas agências em torno das temáticas mais relevantes do contexto humanitário. O Centro de Genebra para Educação em Emergência esteve ativo no evento, com sessões relacionadas à mudança climática, às ações preventivas, ao trabalho com jovens em contextos humanitários, à questão da fome e aos programas de merenda escolar.

Além disso, aproveitou-se a ocasião para lançar a Estratégia 2022-2025, quando os representantes das instituições-membro puderam se reunir no marco deste lançamento. A estratégia tem como base:



- Catalisar ações conjuntas entre membros dos setores do *nexus* Humanitário-Desenvolvimento-Construção da Paz (HDP).
- Inspirar o compromisso político de governos e outros atores para que vejam a educação como setor prioritário.
- Reforçar o impacto da resposta de educação em emergência através de evidências, informação e pesquisa.

A Fraternidade – Missões Humanitárias (FMHI) esteve presente interagindo, aprofundando sua experiência e contatos institucionais para futuras colaborações.

6.2 Iniciativas com a Arigatou International

A Fraternidade – Missões Humanitárias (FMHI) teve a oportunidade de aprofundar a interação com a *Arigatou International*, uma das organizações-membro do Hub de Genebra e que atua sobretudo no contexto da Construção de Paz e Educação Ética.

Em **Fátima, Portugal**, foi realizada em agosto a introdução ao **Programa Aprender a Viver Juntos**, de educação ética para crianças. A capacitação contou com 34 participantes da equipe de servidores humanitários e membros das outras afiliadas da Fraternidade – Federação Humanitária Internacional (FFHI) que atuam no país. A perspectiva é realizar a formação de formadores completa em 2023.



Em novembro, o gestor da Fraternidade – Missões Humanitárias (FMHI), Frei Luciano, foi convidado a participar do evento de lançamento do **Toolkit Nurturing the Spiritual Development of Children in the Early Years** (Kit de ferramentas: Nutrindo o Desenvolvimento Espiritual das Crianças nos Primeiros Anos), que aconteceu em **Roma, Itália**.



LAUNCH OF THE TOOLKIT
Nurturing the Spiritual Development of Children in the Early Years
A Contribution to the Protection of Children from Violence and the Promotion of Their Holistic Well-being

18 NOVEMBER 2022
10:30 - 12:15 CET
LIVE-STREAMED FROM ROME

7. Próximos Passos - 2023

7.1 Missão Portugal Humanitária

Em parceria com a Escola Superior de Educação Paula Frassinetti (ESEPF), está sendo organizado o [curso de Educação em Situações de Emergências e Respostas Humanitárias](#). A iniciativa será realizada online, com 14 encontros divididos em 4 módulos, que trabalharão:

- Panorama Global Humanitário.
- Princípios e Protocolos Humanitários da Proteção e Educação em Emergência (INEE).
- Educação Orientada à Superação de Traumas.
- Cuidado com os Cuidadores.

Inscreva-se e participe conosco! Para mais informações, acesse este [link](#) no portal da ESEPF.

7.2 Aprofundamento de ações da Missão Angola

A Missão Angola tem perspectiva de seguir aprofundando as ações realizadas, com novo ciclo de intervenção de três meses de duração.

A intenção é ampliar iniciativas aliadas à educação que melhorem também a qualidade de vida, higiene e saúde das populações atendidas, vinculando este enfoque à superação do trauma e a oportunidades de meios de vida.



O diálogo segue junto a universidades locais, para cursos e capacitações que auxiliem no preparo de profissionais - psicólogos, pedagogos, professores -, na compreensão do trauma, no cuidado consigo mesmos e com o outro.

Colabore com a Missão!



7.3 Plano de Ação ***INEE–FMHI Brasil 2023***

Durante 2022 a equipe de servidores humanitários atuando no Plano de Ação INEE–FMHI Brasil pôde amadurecer conteúdos, análises e contextualização das emergências e vulnerabilidades no estado de Minas Gerais, especialmente na região sul. Contatos relevantes foram estabelecidos a fim de paulatinamente incluir o debate sobre Gestão de Risco de Desastres não só na agenda dos municípios mas também na especificidade do sistema educacional público.

Próximos passos: Plano de Ação INEE-FMHI Brasil

1. Reunião com Setor de Intervenção Educação em Situações de Emergência e Crises Humanitárias – lições aprendidas e propostas de colaboração para próximo ciclo: Plano de Ação.
2. Sequência no diálogo institucional com secretarias da educação, prefeituras e universidades para adesão à organização das capacitações previstas, estabelecendo contato com outros órgãos municipais e estaduais.
3. Capacitação em Gestão de Riscos de Desastres (GRD) socioambientais para profissionais da educação da região sul de Minas Gerais, na cidade de Carmo da Cachoeira.
4. Aprofundamento nos manuais complementares da INEE: gênero; apoio psicossocial; bem-estar de professores.
5. Estudo de Caso ao final de todo o processo que será construído ao longo da implementação.

7.4 Participação no Education Cannot Wait High-Level Financing Conference

Frei Luciano, gestor-geral da Fraternidade – Missões Humanitárias (FMHI), participará em fevereiro da [Conferência sobre Financiamento de Alto Nível](#), coorganizada pela Education Cannot Wait e o governo da Suíça, com apoio do Centro Global de Genebra para Educação em Emergência.

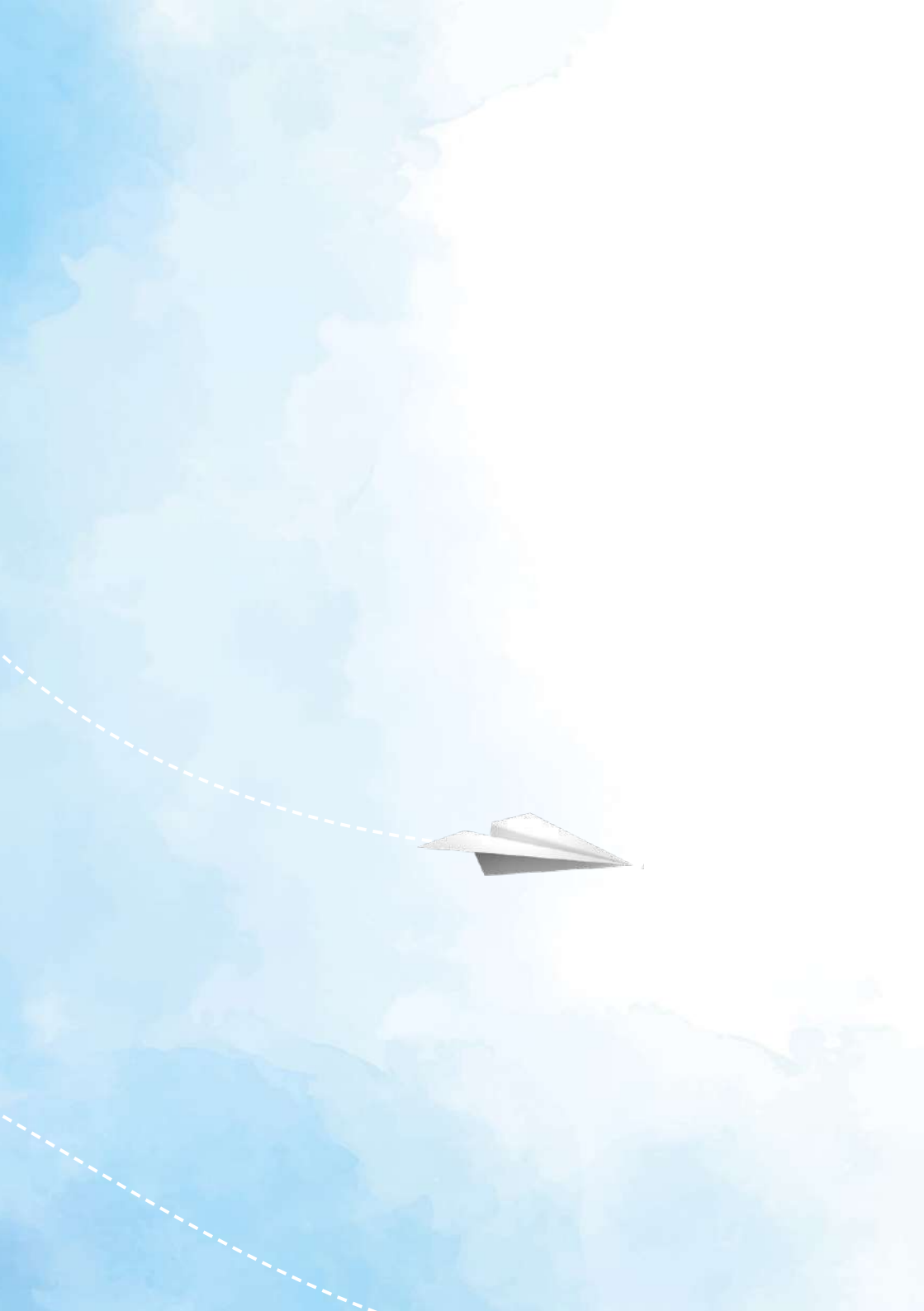
O evento tem como objetivo convidar os líderes políticos e outros líderes a dar a mais alta prioridade internacional às necessidades educacionais dos 222 milhões de crianças e adolescentes em situações de crise. Além disso, contará

com uma série de mesas redondas para compartilhar ideias, experiências e histórias, e para promover a partilha de conhecimento e inovação.



O ano de 2023 chega como um período de aprofundamento das intervenções realizadas pela equipe de servidores humanitários, adaptando e contextualizando as iniciativas à realidade do pós-pandemia, da intensificação dos fluxos migratórios e das emergências provocadas por catástrofes geradas pela mudança climática.

Este panorama exigirá de todos ainda mais resiliência e unidade, para que as ações tenham êxito em seu propósito de ampliar capacidades, fortalecer relações saudáveis entre o indivíduo e o meio que o circunda, apoiando a construção de soluções sustentáveis junto às comunidades com as quais trabalhamos.





FRATERNIDADE
MISSÕES HUMANITÁRIAS INTERNACIONAIS

— FILIADA À —



FRATERNIDADE
FEDERAÇÃO HUMANITÁRIA INTERNACIONAL

Fraternidade – Missões Humanitárias Internacionais (FMHI)

Rua Principal n° 71, Moimento, 2495-650 | Fátima, Portugal

www.missoeshumanitarias.org